

# SUKOYAKA すこやか熊本 KUMAMOTO

当センターは、2025年3月27日に創立40年を迎えました。

40年の歩みを大切にしながら、今後もより質の高い健診サービスを提供し、皆様の健康維持・増進に貢献できるよう努めてまいります。

これからも変わらぬご愛顧とご支援を賜りますようお願い申し上げます。

公益財団法人  
**熊本県総合保健センター**  
結核予防会熊本県支部・日本対がん協会熊本県支部



vol.41  
2026



熊本県総合保健センター  
マスコットキャラクター  
そうほくん



## 生まれ変わる総合保健センター 新センター建設プロジェクト

第2弾

「健康・笑顔・幸福(しあわせ)」の経営理念のもと、熊本県総合保健センターは、2028年に施設をリニューアルする新施設建設プロジェクトを進めています。2028年1月に新センターでの健診開始、2029年8月にグランドオープンを予定しています。

新センターでは、ここが変わる！



### 顧客満足度向上に視点をのいた施設づくり

#### 健診フロアのワンフロア化

新センターでは、検査エリアを2Fに集約し、受診者の移動負担を軽減します。

#### 余裕のある待合スペース

受付エリアが現在より2.5倍の広さ、健診待合ロビーは現在より100㎡広くなり、十分なパーソナルスペースが確保され、リラックスしてお待ちいただけます。



#### 誘導支援システム導入

デジタル端末を用いた誘導支援システムを導入することで、健診所要時間を短縮します。

#### 内視鏡室の拡充

検査ベッド数を3台から5台へ拡充、大腸内視鏡検査エリアを個室(前処置室・トイレ)にすることで、より快適にご利用いただけます。

#### レディースエリア配置

子宮がん検診、乳がん検診(マンモグラフィ)エリアを集約し、女性の方も安心してご受診いただけます。

#### 臨時駐車場のご案内

ご不便をおかけして申し訳ございません。現在、臨時駐車場をご案内しております。



公益財団法人 **熊本県総合保健センター**  
結核予防会熊本県支部・日本対がん協会熊本県支部  
☎096-365-8800 (代表) 096-365-2323 (健診予約担当)  
〒862-0901 熊本市東区東町4丁目11-1



SDGs  
登録事業所  
©2010熊本県くまモン



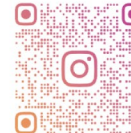
熊本県  
プライト企業  
認定事業所  
©2010熊本県くまモン



2025  
健康経営優良法人  
KENKO Investment for Health  
ホワイト500



公式ホームページ  
熊本県総合保健センター  
<https://www.souho.or.jp/>



Instagram  
やってます!!



YouTube  
健康情報の発信



# 健康寿命の延伸に向けて ～3つの取り組み～



## 所長挨拶

令和7年4月より、公益財団法人熊本県総合保健センター（以下、センター）に勤務しております。それ以前は、熊本大学大学院生命科学研究部に所属し、公衆衛生学の教育と研究に携わってまいりました。在職中はゲノム疫学を専門としながら、地域保健や産業保健、さらにヒューマンエラーに関する研究にも取り組んでまいりました。

どうぞよろしくお願いいたします。

熊本県総合保健センター 所長 **加藤 貴彦** KATOH TAKAHIKO

### 〔略歴〕

1992.3 産業医科大学医学研究科  
生体適応系生体機構部門大学院卒業  
1992.6 産業医科大学 産業保健学部 公衆衛生学 講師  
1995.8 米国 国立環境研究所(NIEHS) 訪問研究員  
2000.1 宮崎医科大学 公衆衛生学講座 教授  
2007.4 熊本大学 生命科学研究部 公衆衛生学講座 教授  
2025.4 公益財団法人 熊本県総合保健センター 所長

### 〔資格〕

2005.2 日本産業衛生学会 指導医 10008号  
2010.1 熊本県労働局 労働衛生指導医

### 〔賞〕

1992.1 産業医科大学 学会賞  
2010.5 日本産業衛生学会 学会賞  
2019.3 日本衛生学会 学会賞

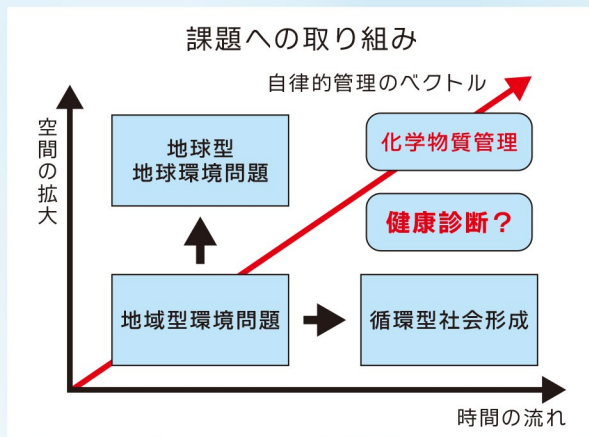
## 三、健診の主体者と自己責任

ご存じの方も多いかと思いますが、二〇二二年に公布された労働安全衛生法施行令（安衛令）の改正により、化学物質管理の考え方は「法令遵守」から「自律的管理」へと大きく転換しました。この改正は、二〇二四年四月から全面的に施行されています。

一方、環境中の化学物質については、環境基本法の理念に基づき、自らの活動と環境との関わりを主体的に見つめ直し、その上で必要な法令を遵守することが求められています。特に「化管法（特定化学物質の環境への排出量の把握等及び管理の改善の促進に関する法律）」いわゆるPRTR制度※では、化学物質の排出抑制そのものを義務づけているわけではなく、その情報を社会に「可視化」することを目的としています。このように、化学物質管理に関する世界的な流れは、すでに自律的管理へと大きく舵を切っています。

※PRTR制度・・・Pollutant Release and Transfer Register

同様の動きは、健康診断の分野にも見られます。二〇二四年十一月には、「労働安全衛生法に基づく一般健康診断の検査項目等に関する検討会」の中間とりまとめが公表されました。その中では、健康診断項目を検討する際の要件や着眼点が表示され、特に「労働者の就業上の配慮に必要な情報を得るための検査項目は、自律的な判断に基づくことが望ましい」とされています。



## 一、総合的な産業保健サービスの提供

センターは、県民の健康づくりの拠点として、健康診断やがん検診の実施、健康づくりに関する普及啓発など、さまざまな保健活動を行っています。健康寿命をのばしていくためには、退職後に国民健康保険へ移る前の「働く世代」での病気の予防や健康づくりがとても大切です。つまり、地域の保健活動と職場での健康づくりが連携して進むことが重要だと考えています。また、産業保健の分野では、働く人の健康を守ることに加えて、労働災害を減らすことも欠かせません。

当センターでは、健診だけでなく、産業医や産業保健師などの専門スタッフによるサポートを通じて、働く人々の「安全」と「健康」を支える総合的な産業保健サービスを、企業の皆さまへ提供してまいります。

## 二、地域連携と人材育成

センターは、公益財団としての使命の一つとして、県内の保健・衛生分野に携わる人材の育成を目指しています。職員は、公衆衛生の専門家として、市町村や保健所・労働局などの地域行政機関、医療機関、企業の方々と連携しながら、地域保健活動を継続・活性化していく「コーチ」としての役割も担っています。県民の健康寿命を延ばすためには、住民の皆さまの健康リテラシーを高める、地道で息の長い地域保健活動が欠かせません。

職員一人ひとりが「地域のコーチ」としての誇りを持ち、地域に寄り添った活動を行うことを願っています。また、センター内でも勉強会の企画・開催を通じて職員のスキル向上を図り、今後はその取り組みを地域全体へ広げていきたいと考えています。



勉強会の様子

### 産業保健を知る

- 勉強会の内容
- 第1回 公衆衛生の視点
  - 第2回 健(検)診の意味・意義
  - 第3回 スクリーニングの意味
  - 第4回 労働とゆとり①～ユニバース25を含めて～
  - 第5回 労働とゆとり②
  - 第6回 疫学概論～エピソード 高木兼寛～
  - 第7回 疫学の基礎Ⅰ
  - 第8回 疫学の基礎Ⅱ
  - 第9回 疫学の基礎Ⅲ

講師：加藤所長 時間17:20～18:00 場所：大研修室

世界に目を向けると、健康診断は日本独特の仕組みであり、海外では健康に関する「自己責任」の意識が日本よりも高いことが知られています。終身雇用の時代が終わりつつある現在、事業主がすべての健康管理を担うことは難しくなっています。また、働き方の多様化や転職の一般化により、加入する健康保険組合も変化します。こうした時代の流れの中で、今後の健康診断は、法律で一律に定められた項目にとどまらず、仕事の内容や個人の健康状態を踏まえ、事業主や産業保健スタッフとともに主体的に取り組む「自律的管理」に基づく健診へと進化していくことが求められます。健康を「自分ごと」としてとらえる意識改革が必要です。そして、「健診の主役は受診者自身である」というメッセージを、積極的に発信していきたいと考えています。

最後になりますが、当センターは二〇二八年にリニューアルを予定しております。

今後も、「健康・笑顔・幸福」をお届けするという経営理念のもと、皆さまに末永く愛される施設を目指して努力を続けてまいります。



地域保健研修会の様子



こんなお悩みがある方へ

なかなか  
ダイエットが  
成功しない

食生活の  
乱れが  
気になる

お肌の  
トラブル

お通じ、  
おなかの  
調子が  
気になる

腸内フローラの  
状態が気になる

腸活するなら

## 腸内フローラ検査

私たちの生活習慣は腸内フローラの育成に大きな影響を与えます。あなたにピッタリの生活習慣にすることであなたに適した腸内フローラが増えていき、その結果病気の予防やお悩みの改善につながっていくことが最近の研究でわかってきております。



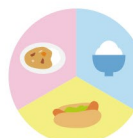
検査方法は  
こちら



自宅で簡単！  
検査して



管理栄養士監修  
結果が届いて



あなただけにピッタリ！  
食習慣のご提案

「腸内フローラ検査」で分かること



免疫に関わる菌



やせ菌／肥満菌



機能性下痢（IBS）  
を含む疾患リスク



検査結果や腸活について、  
管理栄養士と電話相談が  
できます

腸内フローラとは？

私たちの体は約38兆個の細胞からできていますが、腸内には【100兆個以上】の細菌が住んでいます。重さにすると約1.5kg！腸内に細菌たちが群れをなして生息している様子からカラフルなお花畑に例えられ「腸内フローラ」と呼ばれています。最近の研究から、腸内細菌には「1つの臓器」に匹敵するほどの働きと影響力があることが分かっており、私たちの心と体の健康を支えています。

◆腸内フローラ検査：16,500円(税込)

※その他、腸内フローラの多様性や免疫に関わる菌、疾患リスクなど約20項目が分かります。  
※効果を保証するものではありません。生活習慣の改善や運動習慣などにより個人差があります。



便秘関連菌



エクオール産生菌

来年度から

## 肺気腫CTを始めます！

肺の状態をより詳しく調べることで、早期の肺気腫発見に繋げることができます。

肺気腫とは？

肺の奥にある「肺胞」が壊れて、空気を上手く吐き出せなくなる病気です。主な原因は喫煙で、息切れや慢性的な咳・痰といった症状が出ます。一度壊れた肺胞は元に戻りませんが、早期発見・禁煙・治療で進行を抑えることができます。

こんな方におすすめ

- 長年タバコを吸っている方
- 息切れや咳・痰が気になる方

◆肺気腫CT検査：3,520円(税込)

※肺気腫CTの検査には、胸部CTの検査〔別途9,240円(税込)〕が必要です

この機会に「肺気腫CT」でのチェックをおすすめします！



検査後は  
画像と数値が記載された  
結果票をお渡しします。

## 医療の「質」を数字で見える化

当センターでは、任意型検診や住民検診等で行われる大腸がん検診(便潜血検査)の精密検査として、大腸内視鏡検査を行っています(年間実施件数：600件以上)。

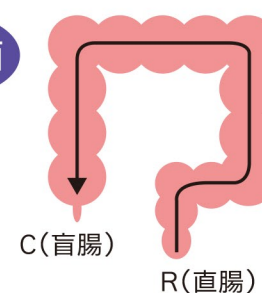
医療の「質」を評価するための目安をQI(Quality Indicator)と呼びます。

大腸内視鏡検査の質は、次のような指標で評価されます。



安全面 検査による偶発症がどれくらい起きるか

技術面



QI(Quality Indicator)の定義と解説

- A 盲腸まで観察できた割合：R→Cの到達率(%)  
⇒高いほど良い(90-95%以上が望ましい)
- B 盲腸到達までの時間：R→Cの所要時間(分)  
⇒短いほど受診者の負担が軽くなる
- C 観察にかけた時間：C→Rの所要時間(分)  
⇒6分以上が推奨される

調査報告

〔調査期間〕2020年4月~2022年3月(2年間)

◆受診者の内訳 受診者数 1,190人(任意型検診)

年齢 ▶中央値：55歳 [IQR/46-63]

性別 ▶男性：886人 / 女性：304人

発見がん ▶早期がん：1人 / 進行がん：3人

◆調査結果

安全面

偶発症  
なし

あり：0人  
なし：1,190人

技術面

A

盲腸まで  
観察できた  
割合

99.2%  
可：1,181人  
不可：9人

B

盲腸到達  
までの  
平均時間

約7分

C

観察(抜去)に  
かけた  
平均時間

約9分  
※6分以上が  
推奨

安心して検査を  
受けて頂いてます！

※偶発症とは、医療上の検査や治療に付随して、たまたま発生する不都合な症状を指します。  
患者さんの体質や体調が原因となることもあります。  
※発見された大腸がんについては外科的手術を行われた症例のみを抽出しています。

【まとめ】

当センターでは検査中に見つかったポリープを切除せず、あくまで「観察(偵察)」に徹しています。筆者が好きなアニメのセリフに、「偵察は無事に帰ることが任務」というものがありますが、今回の結果はまさにその通り。事故なく安全に、そして高い確率で「偵察任務」を果たすことができました。

これからも現状に満足せず、皆さまに安心して受けていただける質の高い医療を提供してまいります。

特集

大腸内視鏡検査について



診療部  
上田城久朗 医師



## 巡回職域健診

# キャッシュレス決済による 血液検査の追加オプション を開始しました

## メリット

### 担当者

従業員本人によるキャッシュレス決済ができるため、  
健診担当者の負担が軽減される

### 従業員 本人

- 1、スマートフォンやクレジットカードで決済可能なため、現金不要
- 2、クレジットカードやQRコード決済によりポイント還元を受けることが可能
- 3、紙幣や硬貨を使用しないため、衛生的



CASHLESS

( 健診担当者から  
ご好評いただいています )

会社負担でない点が  
ありがたい



担当者の声

従業員本人が  
申込書を記載するので  
負担が軽減された

## 実施の流れ

- 1 健診担当者より、従業員へ  
オプション検査申込書(以下、申込書)を配布
- 2 検査希望時は、  
従業員本人が申込書を記入
- 3 健診担当者が  
当センターへ申込書を提出
- 4 健診当日、従業員本人へ  
申込書内容を再度確認し実施
- 5 健診終了後、  
従業員本人にて電子決済

定期健診など受診の際は、血液検査が必須項目となっております。採血回数を増やすことなく検査を追加できるので、体への負担も増えません。

キャッシュレス決済による血液検査の追加オプションの導入についてご興味がある事業所の方は、当センターまでご連絡ください。

※施設健診および巡回地域健診での実施は現在おこなっておりません。

《お問合せ先》巡回企画室 096-365-2584

巡回健診 オプション検査申込書				
当センターでは各種オプション検査を実施しております。 ご希望の方は申込書を記入いただき、担当者へご提出ください。記入が完了した場合は、ご希望の検査項目の欄に「希望する検査項目」を記入してください。				
No.	検査項目	検査の説明	申込額	料金(税込)
1	ピロリ菌抗体検査	血液中のピロリ菌抗体を測定し、ピロリ菌感染の有無を調べる検査です。		1,760円
2	甲状腺機能検査	血液中の甲状腺ホルモンを測定し、甲状腺機能の異常を調べる検査です。		4,730円
3	腫瘍マーカー CEA	主に消化器(胃・大腸・肝臓・胆道)がん等で癌腫を示す腫瘍マーカー検査です。		1,870円
4	腫瘍マーカー PSA	前立腺がんの早期発見に有用な腫瘍マーカー検査です。		1,870円
5	腫瘍マーカー AFP	肝臓がん、肝臓の疾患に有用な腫瘍マーカーです。		1,870円
6	腫瘍マーカー CA19-9	膵臓がん、胆嚢がん、胆管がんの他、消化器系がんでも癌腫を示す腫瘍マーカーです。		1,980円
7	腫瘍マーカー CA15-3	乳がんで癌腫を示す腫瘍マーカーです。		1,870円
8	腫瘍マーカー CA-125	子宮がんや卵巣がん等で癌腫を示す腫瘍マーカーです。		2,090円
9	NT-proBNP	心臓から分泌されるホルモンを測定し、心不全のリスクの有無を調べる検査です。		1,650円
10	HbS抗原検査	溶血性貧血の診断に有用な検査です。		各1,100円
11	HbS抗体検査	溶血性貧血の診断に有用な検査です。		各1,100円
12	HIV抗体検査	C型肝炎ウイルス検査です。		1,430円
※腫瘍マーカーはがん発見の補助的検査で、がんを特定する検査ではありません。				
太枠内をご記入ください。 事業所名 フリガナ 氏名 生年月日・性別 連絡先電話番号			希望する検査の合計金額を 下記欄に記入してください。 個人負担額(税込) ¥ センター負担額 センター負担額	
オプション検査お申込みの際の注意事項				
○お支払いは健診当日キャッシュレス決済(クレジットカード・QRコード)のみとなります。現金でのお支払いはできません。 使用できるサービスは下記のとおりです。※1 クレジット決済 ※1 ※2 VISA  Mastercard  JCB QRコード決済 PayPay d払い R Pay au-PAY Pay				
○健診結果の事業所送付について、受診された全ての検査項目の報告に同意されている事業所におかれましては 今回お申込みを希望されたオプション検査を含む全項目を事業所へ報告いたします。				
○お申込み期限までに担当者へご提出ください。				
お申込み期限 月 日( )まで				
※1 当健診時のトラブルで決済が出来なかった場合は、後日改めて決済システムにログインしお支払いのお願いをさせていただきます。 ※2 クレジット決済の場合は保証書が必要となります。 ※3 タッチ決済でもご利用いただけます。この場合保証書は必要ありません。				
お申込みについてのお問い合わせ 公益財団法人 熊本県総合保健センター巡回企画室 担当 TEL : 096-365-2584(直通) 平日 9:00-16:00(土・日・祝のぞく) メール : suishin@souho.or.jp				

## RENEWAL

新たな検診車を迎え、  
より良い健診を皆様に  
提供できるよう、  
スタッフ一同  
努めてまいります。

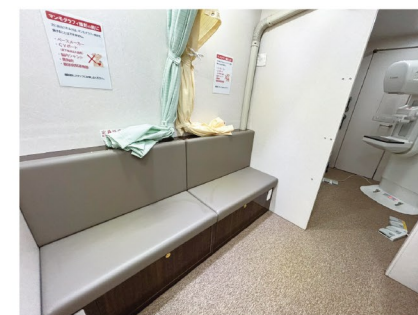
# 新しい検診車が完成しました

みなさんの健康づくりを支える検診車が、このたび新しくなりました。

今回はマンモグラフィ検診車「きぼう3号」と  
超音波検診車「のぞみ5号」の2台がリニューアルされました。

## マンモグラフィ 検診車

新きぼう3号は車体だけでなく  
搭載している装置も新しくなりました。



画像処理の方法が変わったことで、以前の装置と比べ画質が向上しており、検診精度の向上が期待されます。  
また、旧きぼう3号と比べて車体が大きいので、撮影室や待合室のスペースが広く、ゆったりと利用できるようになっています。さらに、ボディにはピンクリボンがデザインされており、一目でマンモグラフィ検診車だと分かるようになっています。

## 超音波検診車

腹部超音波の受診者数が増えていることから、  
今回新たに導入されました。



これまでの超音波検診車と異なり搭載している装置が1台のため、待合室や検査室にゆとりがあり、圧迫感の少ない空間になっています。また、検査室の窓をなくした設計により、冷暖房が効きやすく、季節を問わず快適に検査を受けることができるようになりました。



# 健診結果を活用しよう

健康診断は、自分の「からだ」の状態を確認し、日々の生活習慣を見直すチャンスです。

健康診断を受けるだけでなく、受けた後に健診結果をどう活かすかが大切です。

健診結果は「からだ」からのメッセージです。健診結果をご自身の健康づくりにお役立てください。

1

## 基準値と自分の健診結果を比較する

基準値は自分の現在の健康状態を客観的に把握し、今後の健康管理に役立てるための目安となります。ひとつの検査項目だけで判断せず、他の健診結果と合わせて、総合的に判断することが大切です。



2

## 検査数値の経年変化を確認する

毎年健診を受け、前回や数年前と比べて数値がどのように変わっているか、経年的な変化を見ることも大切です。基準値の範囲内であっても、過去の結果と比べて少しずつ異常に近づいている場合は注意が必要です。

3

## 「精密検査」が必要な場合は必ず医療機関を受診する

自覚症状がないからといって自己判断で放置するのは危険です。早めに精密検査を受診することが病気の早期発見・早期治療につながります。



4

## 生活習慣を見直す

生活習慣病は日々の食生活、運動習慣、タバコ、飲酒、睡眠などの生活習慣を見直すことで予防ができます。健診結果を振り返り、生活習慣を改善しましょう。

### 生活習慣改善の例

#### 食生活

- 1日3食たべる
- 主食・主菜・副菜をそろえる



#### 運動

- 生活の中で今より10分多く体を動かす
- 座りっぱなしにならないようにする



#### 睡眠

- 毎日同じ時間に起きる
- シャワーではなく湯船につかる
- 寝室の環境を整える（温度・光・音）



#### タバコ

- 禁煙をする



野菜を食べよう！  
野菜摂取量を見える化！



## 指1本で簡単チェック！

### 野菜足りてますか？ イベントに！健康経営に！ 「野菜摂取量測定会」を取り入れてみませんか？

測定時間  
わずか  
**10秒**

職場のイベントや従業員の健康管理に  
管理栄養士・保健師等の専門スタッフが  
イベント会場・職場まで伺い、  
野菜摂取量を測定いたします。

#### 正確 皮膚カロテノイドのみを測定

※カロテノイドは緑黄色野菜に豊富に含まれる  
リコピンやβカロテン等の色素成分。  
健康維持に良い影響を与えることが報告されている。



野菜摂取量評価装置  
**ベジメータ®**

開催方法や料金などの詳細はお問い合わせください。

《お問合せ先》健康支援室 TEL 096-365-2586  
(月～金 9時～16時※祝日除く)

# ストレスと上手に付き合う方法 ～セルフケア～



人が生活を送っていくうえで、ストレスを完全に避けることはできません。ストレスと上手に付き合っていくためには、自分自身がストレスに気づき、これに対処するための知識、方法を身につけ、それを実践することが大切です。「セルフケア」でストレスを軽減し、心とからだの健康を守りましょう

Point

1

## コーピングを実践する

コーピングとは困難な状況を切り抜けるために私たちが行う様々な行動や考え方のことです。コーピングを実践することで、困難な状況に対しても前向きに対処できるようになり、ストレスによる心身への影響を和らげることができます。

### コーピングの方法

- ・自分の好きなことを行い、心身のリフレッシュをする  
(例：趣味に打ち込む)
- ・ストレス要因に対する自分の考え方を考える  
(例：苦手な人の良いところを探す)
- ・ストレス要因に対する気持ちを発信する  
(例：友達に愚痴を話す)
- ・ストレス要因そのものに焦点を当て、解決を目指す  
(例：業務量の見直しを求める)

Point

2

## 3つのRを取り入れる

ストレスに上手に対処していくための「3つのR」を実践し、自分に合った方法を見つけましょう。

*Rest* (レスト：休息)

十分な睡眠をとる、休養する

*Recreation* (レクリエーション：気晴らし)

運動する、旅行する、ショッピング、ドライブ

*Relaxation* (リラクゼーション：くつろぎ)

音楽を聴く、アロマを焚く、ストレッチをする、入浴する

自分の心身のエネルギー残量が多いときは「Recreation」を、エネルギー残量が少ないときは「Rest」を選択する等、状況に応じて使い分けることがおすすめです。



Point

3

## 考え方やものの見方を変える

ストレスを引き起こすネガティブな「考え方のクセ」はありませんか？  
考え方やものの見方を少し変えてみるだけで、気持ちが楽になることがあります。



Point

4

## 相談する

一人で悩まないで誰かに相談することで、気持ちを整理できたり悩みや不安が軽くなることがあります。つらいときは無理をせず、身近な人や専門家、各相談機関などに相談することが大切です。



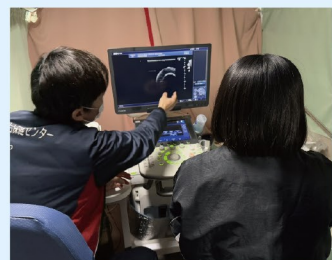


令和6年度 初開催  
熊本市立  
湖東中学校  
令和7年1月31日(金)

# がん教育 出前授業



普及啓発活動の一環で、がんについての正しい知識や情報、がん検診の必要性を理解することを目的としています。  
授業では講話だけでなく、がんについてのクイズ及び健診機関で働く人の職場体験ブース、検診車見学を実施しました。



臨床検査技師体験



臨床検査技師体験



医師のお仕事説明



管理栄養士体験



がんについての講演(診療放射線技師)

当センターマスコットキャラクターのそうほくんも出動し、生徒たちは大きな盛り上がりを見せていました。  
また、授業のなかで配布したメッセージカードを、生徒から大切な人(家族等)へ渡してもらうことにより、保護者世代や祖父母世代に「がん検診」の普及啓発を行いました。



がんについてのクイズ

## がん教育実施後のアンケートでも

「がんに対する理解が深まったと思う」という多くの声をいただきました！

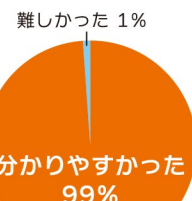
とてもわかりやすく楽しかった。自分は野菜がとれていないことがわかったのでこの学習を機に頑張ろうと思った。



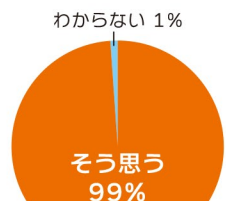
(感想の一例)

がんクイズや体験ブースなどの体験もたくさんできてとても面白かった。教科書ではなかなか感じなかったがんの恐ろしさを体感することができ、とても有意義な時間だった。また、興味のある医療の分野の現場の方々から実際に話を聞くことが出来て、とても充実していたと思う。

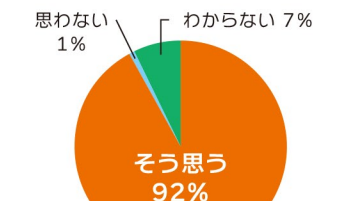
今回の授業はどうでしたか？



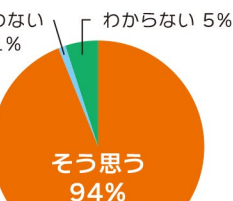
今回の授業でがんに関する理解が深まったと思う



がん検診を受けられる年齢になったら積極的に健診を受けようと思う



大切な人にがん検診を勧めようと思う



令和8年度  
参加学校 募集中

募集  
内容

時期:12月~2月(予定) ※1時間程度  
対象:中学2年生※1・3年生も対応可  
講師:医療専門職

お申込み・お問合せ先  
TEL:096-365-8800  
Mail:kouhou@souho.or.jp

# 結核とはどんな病気？

結核とは、結核菌によって主に肺に炎症がおこる病気です。  
最初は風邪に似た症状で始まります。下記にあてはまる場合は早めに受診しましょう。

☑ タンのからむ咳・微熱・身体のだるさが2週間以上続いている

## 日本の結核

- 発病した人の約4割が**80歳以上の高齢者**
- 発病した人の約2割が**外国生まれの患者**、20~29歳では8割が**外国生まれ**

## 熊本県の結核 2023年(令和5年) 新登録患者数

	熊本県	全国
新登録患者数	117人(146人)	10,096(10,235)人
罹患率	6.8 (8.5)	8.1 (8.2)

※( )は前年の数値。各々の率は人口10万対の数値。厚生労働省 結核登録者情報調査年報集計結果より

## 複十字シール運動開始に伴う知事表敬訪問



◆日時/8月27日(水) ©2010熊本県くまモン  
木村県知事を当センターの迫田副理事長、三牧副理事長、三浦総務部総括と熊本県健康を守る婦人の会(荒木会長他2名)で訪問。結核の現状及び複十字シール運動の趣旨等を説明し、本運動へのご協力をお願いしました。

## 結核・呼吸器感染症予防週間・がん征圧月間の活動



◆日時/9月20日(土) ◆会場/ゆめタウン光の森  
結核・呼吸器感染症予防週間・がん征圧月間街頭キャンペーン「ヘルシーデイくまもと」を開催しました。  
啓発パネルの掲示・広報資材や風船の配布を行いました。当センターのマスコットキャラクター「そうほくん」も応援に駆けつけ、子供達との記念撮影で人気者になっていました。  
[協力] 熊本県健康を守る婦人の会熊本市支部、熊本県、熊本市

## 熊本県における「複十字シール運動」

当センターでは結核予防会熊本県支部として、協力団体である「熊本県健康を守る婦人の会」と共に結核のない世界を目指し「複十字シール運動」を行っています。  
ご協力いただき誠にありがとうございました。

令和6年度の募金額 **5,089,071円**



## 令和7年度 地域保健研修会

開催日:令和7年11月5日(水) 会場:ホテル熊本テラス



## テーマ

働きざかり世代の健康づくり・健診受診率の向上  
座長/熊本県総合保健センター 所長 加藤 貴彦

特別  
講演

地域・職域連携による  
働きざかり世代の健康づくり  
大分県東部保健所 所長 藤内 修二先生

## トークセッション

熊本県 健康福祉部健康局 健康づくり推進課  
審議員 大川 加須美氏  
全国健康保険協会熊本支部 企画総務部 保健グループ長 大久保 貴史氏  
熊本県総合保健センター 落水 星香